

# PROGRAMACION DE LOS MOTIVOS

## A) PROGRAMACION DE LAS CARTAS ARTISTICAS

- 1°) Hacer una muestra en la calidad de hilo y punto escogido.
- 2°) Calcule después en su manual la referencia mallas/pasadas.
- 3°) Para dibujar, utilice el rotulador y el papel entregado con la máquina y que Vd. encontrará a la venta en su distribuidor.
- 4°) Vd. tiene la posibilidad de calcar un dibujo por transparencia ó de dibujarlo Vd. misma, éste aparecerá en el tricot tal como Vd. lo haya reproducido.  
Atención : Haga su dibujo en el cuadrado realizado en trazo fino dándole las dimensiones máximas en anchura y altura. Su motivo debe de estar dibujado al lado de la flecha, es decir, el lado impreso cara a usted.
- 5°) Para conocer **la anchura** de su dibujo, tenga en cuenta el número de mallas necesarias para la realización de la labor. Recuerde que una malla, es decir, una aguja corresponde a 1 mm.  
Por ejemplo : si desea un motivo de 70 mallas, debe dibujarlo sobre 70 mm., siendo el dibujo máximo de 180 mm. entonces 180 mallas.  
Si desea un cuadro decorativo muy ancho, puede dibujar sobre varias hojas y tricotarlas una después de otras, sólo le quedará ensamblar los diferentes paneles.
- 6°) Para saber sobre qué **altura** es necesario dibujar, tenga en cuenta el número de pasadas sobre el cual su dibujo debe de ser tricotado y multiplíquelo por la referencia mallas/pasadas obtenida después de haber tricotado su muestra.  
Por ejemplo :  
número de pasadas a realizar : 100  
referencia mallas/pasadas obtenidas después de la muestra : 0,50  
altura del motivo =  $100 \times 0,50 = 50 \text{ mm.}$
- 7°) Señale el principio y el fin del motivo en la extremidad derecha de la hoja como indica en el gráfico :
  - Señal del fin del motivo a 23 mm del fin del dibujo.
  - Señal del principio del motivo a 19 mm del principio del dibujo.

### IMPORTANTE

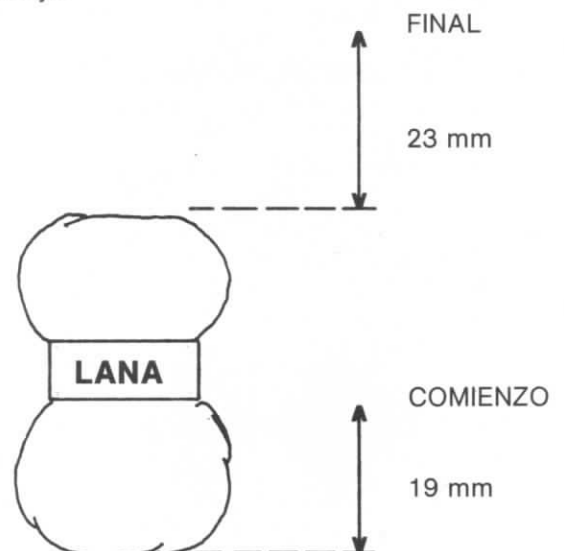
Para garantizar un buen resultado del trazo de su dibujo así como de los espacios blancos, debe de haber un mínimo de 1 mm de espesor.

Para garantizar una buena reproducción de su dibujo, cuide de ennegrecerlo bien.

### OBSERVACION

Si quiere orientar ó hacer asociaciones con sus cartas artísticas ó con motivos que usted haya dibujado, tiene la posibilidad de recortar el papel a 5 mm de sus motivos y de colocar los pequeños dibujos en el interior de su funda, colocándolos a su gusto.

Cuide de no superponer los papeles.



## B) PROGRAMACION DE LAS CARTAS CUADRICULADAS

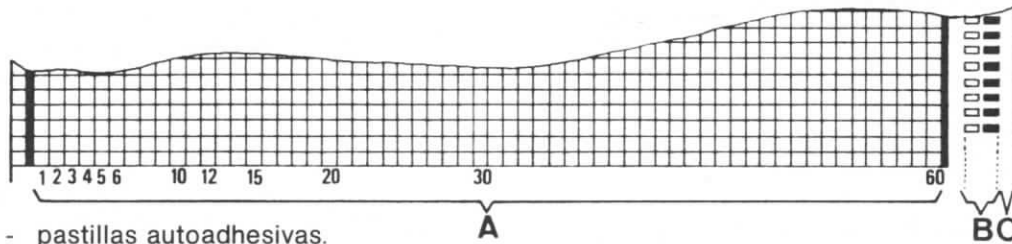
### 1°) Forma de aplicación

Las cartas cuadrículadas pueden ser utilizadas por motivos de 1 a 60 casillas de ancho ; para los motivos más grandes remitase a la programación de las cartas artísticas.

### 2°) Material a su disposición

Para programar usted dispone de :

- papel para calcar cuadrículado que se presenta así :
  - una zona A que es la zona de programación de los motivos (60 casillas)
  - una zona B que es la zona de programación del sentido de lectura de la carta (2 columnas)
  - una zona C que se utiliza para indicar el punto de partida del motivo.



- pastillas autoadhesivas.

### 3°) Utilización

Para calcar las pastillas sobre las cartas-programa cuadrículadas proceda como sigue :

- tome la carta-programa con la flecha hacia abajo, zona B a su derecha (la cara imprimida se encuentra al lado opuesto a usted)
- haga su dibujo con lapiz
- tome la plaqueta sobre la cual están pegadas las pastillas, ponga el lado de la pastilla sobre la carta-programa, ajuste la pastilla sobre la casilla para programar, frote con un extremo sin punta de un lapiz, el reverso de esta pastilla.

La programación de esta casilla queda así realizada.

En caso de error, puede retirar la pastilla sea con un trozo de cinta adhesiva que pegará sobre la pastilla para quitar y que retirará con un golpe seco, sea rascando luego con un cortaplumas ó con una cuchilla.

NOTA : Aconsejamos pasar la hoja de protección de las pastillas sobre el motivo programado con el fin de asegurar una buena adherencia de estas pastillas.

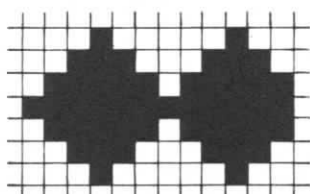
### 4°) Programación de cartas

a) Programación de motivos en la zona A con motivo único y motivo repetido.

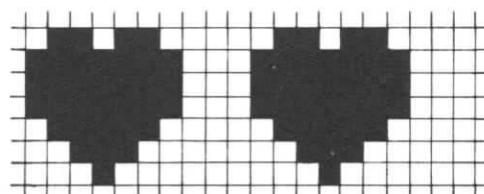
- **motivo único** : puede ser programado hasta 56 casillas de anchura. Lo colocará a su gusto sobre la anchura y la altura que desee (ver manual para la colocación).
- **motivos repetidos** : todos los motivos pueden ser programados de 1 a 60 casillas de ancho. Pueden juntarse ó separarse por un intervalo.

Para hacer las explicaciones más fáciles, llamaremos grupo :

- sea el motivo mismo en el caso del motivo unido.
- sea el motivo con intervalo en el caso del motivo no unido.



Grupo = Motivo



Grupo = Motivo + Intervalo

El grupo debe de ser de 2-3-4-5-6-10-12-15-20-30 ó 60 casillas siendo entendido que el motivo puede ser un número de casillas cualquiera en el interior del grupo ó el mismo número en el caso del motivo unido.

**OBSERVACION :**

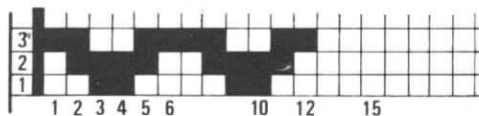
La numeración de los grupos se menciona sobre las cartas-programa abajo de la zona A.

El cuadro siguiente indica las posibilidades de grupos a utilizar por el número de casillas del motivo escogido. En la línea horizontal superior están indicados todos los grupos posibles. En la columna vertical de izquierda están indicadas todas las anchuras de los motivos posibles y en la intersección de una columna y una línea está indicado el número de veces que el grupo debe de ser repetido sobre las 60 casillas.

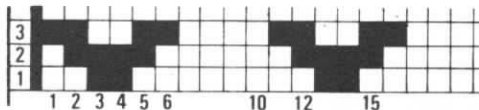
Número de casillas por GRUPOS (sub-múltiplos)	1	2	3	4	5	6	10	12	15	20	30	60
Número de casillas del MOTIVO												
1	60 ×	30 ×	20 ×	15 ×	12 ×	10 ×	6 ×	5 ×	4 ×	3 ×	2 ×	1 ×
2		30 ×	20 ×	15 ×	12 ×	10 ×	6 ×	5 ×	4 ×	3 ×	2 ×	1 ×
3			20 ×	15 ×	12 ×	10 ×	6 ×	5 ×	4 ×	3 ×	2 ×	1 ×
4				15 ×	12 ×	10 ×	6 ×	5 ×	4 ×	3 ×	2 ×	1 ×
5					12 ×	10 ×	6 ×	5 ×	4 ×	3 ×	2 ×	1 ×
6						10 ×	6 ×	5 ×	4 ×	3 ×	2 ×	1 ×
7-10							6 ×	5 ×	4 ×	3 ×	2 ×	1 ×
11-12								5 ×	4 ×	3 ×	2 ×	1 ×
13-14-15									4 ×	3 ×	2 ×	1 ×
16 a 20										3 ×	2 ×	1 ×
21 a 30											2 ×	1 ×
31 a 60												1 ×

**Ejemplos : MOTIVOS DE SEIS CASILLAS**

**En el grupo 6 :** será necesario dibujarlo 10 veces. En este caso será unido.



**En el grupo 10 :** será necesario dibujarlo 6 veces, dejando cada vez un intervalo correspondiente a la diferencia.



número de casillas del grupo - número de casillas del motivo = número de casillas del intervalo.

10 casillas - 6 casillas = 4 casillas

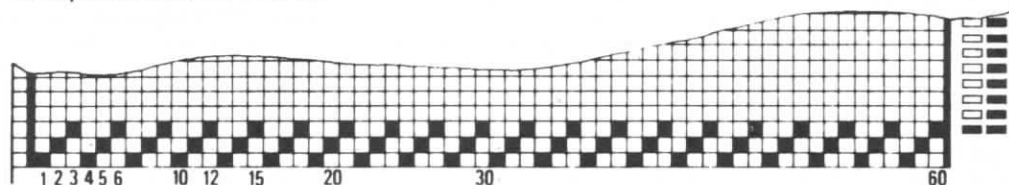


### b) Programación de la zona B

Esta parte B comporta unas casillas formando dos columnas verticales. Las casillas de la columna de la derecha están todas programadas, es decir, enegrecidas.

#### Programación del comienzo del motivo :

Ponga, cara a la tercera línea programada del motivo, una pastilla auto-adhesiva en la columna de la izquierda de la zona B.

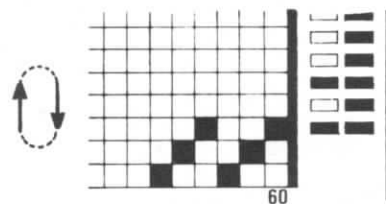


#### Programación del fin del motivo :

Son posibles dos casos :

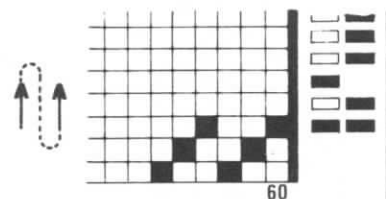
1) Según que el motivo sea leído de abajo a arriba línea por línea, después de arriba a abajo, línea por línea :

Ponga, dos casillas encima de la última línea programada del motivo, una pastilla auto-adhesiva en la columna de la izquierda de la zona B.



2) Según que el motivo sea únicamente y siempre leído de abajo a arriba, línea por línea - la carta-programa vuelve entonces automáticamente al principio - :

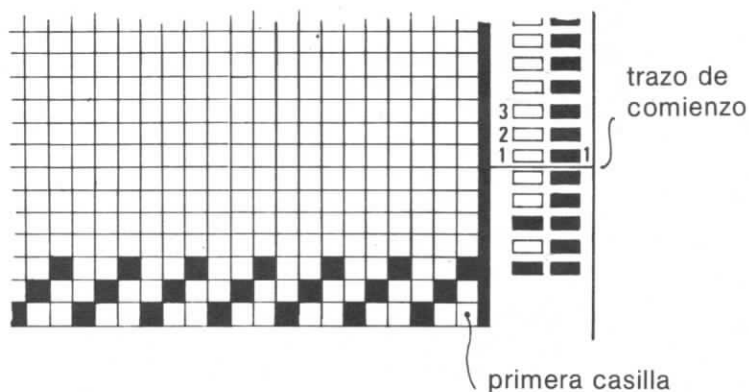
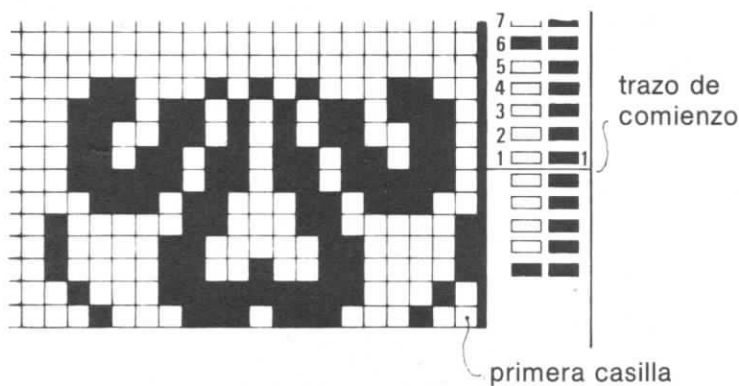
Ponga, dos casillas encima de la última línea programada del motivo, una pastilla auto-adhesiva en la columna de la izquierda de la zona B y borre con la goma ó el raspador sobre la misma línea, la casilla negra en la columna de la derecha de la zona B.



### c) Programación de la zona C

Para marcar sobre la carta-programa la señal del principio del motivo, cuente después de la primera línea programada del motivo siete líneas más allá, cualquiera que sea el número de líneas del motivo. Prolongue el trazo entre la septima y la octava línea del motivo hacia la derecha en anchura.

Ejemplo :



### 5°) Tricotaje

Todos los motivos pueden ser colocados en el sitio por usted escogido.

Proceda tal y como indica en el apartado "Colocación del motivo" de su manual sin embargo, en lugar de conducir el lector blanco cara a la primera casilla de izquierda, deberá conducirlo cara al centro de su motivo.